



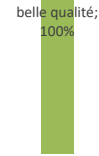
Consommation



Les semaines se suivent et ne ressemblent pas. Après un pic de production difficilement absorbable en semaine 35, l'offre reflue. Si la demande n'a rien d'exceptionnelle, l'offre lui correspond un peu plus, même si certains craignent des surplus en fin de semaine.



Qualité France

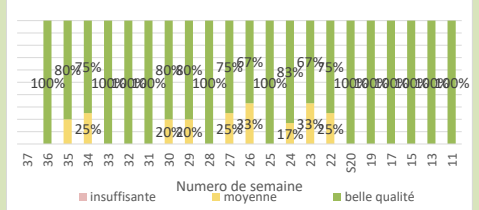


Des concombres globalement de bonne qualité.

qualité bonne, moy



Evolution qualité France - semaines précédentes



Le début de semaine s'annonce partout bien ensoleillé mais le temps pourrait tourner à l'orage à compter du milieu de semaine 36 dans l'ouest et pourraient se généraliser à la veille du week-end avec des températures qui pourraient encore atteindre 20/25°C dans la moitié nord jusqu'à 27/30°C dans la moitié sud du pays.

Les orages pourraient se prolonger jusqu'en semaine 37 dans un contexte chaud et humide dont la longueur reste difficile à prédire par les météorologues.

26 °C

TENDANCE

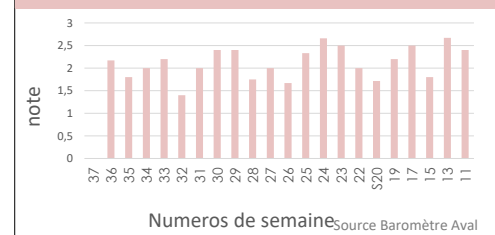
hausse; 17%



stable; 83%

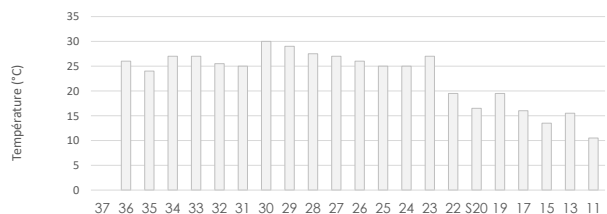
Malgré une baisse de la production cette semaine, il n'est pas sûr que la demande encore jugée moyenne parviendra à tout absorber. Au stade de gros, on observe que la hausse des prix pratiqués à l'offre cette semaine qui risque de faire fuir des consommateurs. Dans ce contexte, les actions sont timides en dehors des programmes. Ce n'est pas en raison de la qualité du concombre, globalement correcte, mais eu égard à la consommation.

Evolution des notes consommation par semaine



Source Baromètre Aval

Evolution des températures (moyenne France)



Numero de semaine

Source wetteronline

Actions

Quelques actions encore au menu, même si la demande très moyenne n'incite pas les acteurs à en organiser.

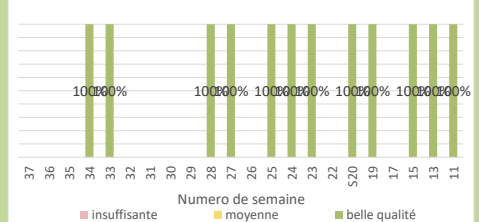
Qualité Introduction/Importation

RAS sur le concombre d'import du Bénélux.

qualité bonne, moy



Evolution qualité Hors France - semaines précédentes



Baromètre Aval Concombres

Léger mieux mais les derniers feux de l'été ne suffisent pas !



	Consommation	Promotions	Qualité France	Qualité Introduction/mportation
↑ GMS	Beaucoup d'offre semaine 35, semble mieux cette semaine. Demande stable. Quelques rajouts ce matin quand même. Les prix sont revenus à la normale, contrairement à la semaine dernière.	Semaine 1	😊 Très belle qualité	😊 Très belle qualité (Belgique)
→ GROS	Très peu de volumes, en France comme à l'import et prix élevés : cal 5-6 (65 centimes) et 3-4 (58 centimes) côté français, 58 centimes en cal 3-4 en Belgique. Du coup, on vend un peu tous les jours, mais les consommateurs sont réticents à payer ce prix.		😊 RAS	😊 RAS
→ GMS	Consommation légèrement en hausse, soit un peu mieux qu'avant. Actions cette semaine qui stimulent la conso. L'offre bien présente, mais moins de volumes que semaine 35. Pas de rupture cependant. Prix corrects.	-Action 1 jour en 4-5 - 1 action	😊 RAS	Pas d'import
→ GROS	Production importante sur les 3 dernières semaines, avec prix à la baisse. Les Hollandais restés très cher, même face au surplus de la production en France. Demande moyenne cependant. Beaucoup moins d'offre cette semaine.	Semaine 2	😊 RAS	Pas d'import
→ GMS	Marché plutôt calme, avec plus d'offre que de demande. Il y aura des surplus en fin de semaine, le marché n'absorbera pas tout.		😊 RAS	NC
→ GMS	malgré une crise conjoncturelle, des mises en avant, mais très peu de sorties / semaine assez faible	-Pros 4-5 -4-5 -Actions -pros cal 3-4 - 1 action	😊 RAS	Pas d'import
↓ GMS	La consommation est en baisse - la production est cependant encore bien présente avec de gros volumes. Mais certaines régions ont bien baissé en volume.	Semaine 3	😊 On n'a pas de problème.	NC
		-Rien de calé - 1 action		

